



**INFORME DE LA COMISIÓN DE EVALUACIÓN Y  
CONTROL DE LA DOCENCIA  
DE LA FACULTAD DE FILOSOFÍA Y LETRAS  
SOBRE LA EVALUACIÓN DE LA DOCENCIA DE LOS  
PROFESORES DE LA FACULTAD  
DURANTE EL CURSO 2013-2014**

**Marzo de 2015**



## Contenido

- I. Proceso de Evaluación
- II. Participación en el proceso de evaluación
- III. Resultados de la evaluación
  - III.a. Titulaciones
  - III.b. Profesorado

Evaluación positivo-destacada

Evaluación positiva

Evaluación negativa



La Comisión de Evaluación y Control de la Docencia de la Facultad de Filosofía y Letras de la Universidad de Zaragoza (CED-FYL), en su sesión ordinaria de 17 de marzo de 2015, acordó por unanimidad emitir el siguiente informe sobre la evaluación de la docencia del curso 2013-2014.

## I. PROCESO DE EVALUACIÓN.

El proceso de evaluación se ha basado en los resultados de las encuestas realizadas por primera vez en la nueva plataforma Atenea. En la 1ª reunión de la CED-FYL del 1 de diciembre de 2014 se tratan en la Comisión los múltiples problemas e incidencias ocurridos como consecuencia del nuevo sistema on line en una Facultad en la que hay muchos alumnos, escasas aulas de informática y una cobertura WIFI incapaz de soportar un tráfico de datos tan concentrado además de notorias zonas de sombra en algunas aulas. Para tratar de paliar estos inconveniente se realizaron reuniones con todos los delegados de curso en los dos semestres, al igual que con los directores de Departamentos y profesores en general y se solicitó mejora de la red WIFI. En el segundo semestre hubo menos incidencias, no obstante hay que destacar numerosos casos de problemas de diversos tipos que han supuesto un aumento del número de autoinformes y alegaciones por parte del profesorado y un descenso en la tasa de participación.

Una vez conocidos los resultados de las encuestas, la presidenta de la Comisión solicitó autoinforme a aquellos profesores que se encontraban en la condición D y E (de “potencial evaluación negativa”), un total de 19 profesores, así como a todos aquellos que aun teniendo docencia asignada para ese curso y estando adscritos a este centro, no habían resultado encuestados por sus estudiantes (un total de 11 profesores). En ambos casos se solicitó informe a los directores de los Departamentos de los profesores implicados. Además, la presidenta contacta personalmente con los profesores con el fin de asegurarse de que han recibido el escrito como así había sido y de establecer una comunicación para tratar de solucionar los problemas existentes. Igualmente la presidenta de la Comisión se reúne con la dirección de los Departamentos confirmando la existencia de problemas en el cumplimiento de las tareas docente de los profesores si es el caso.

Igualmente se comunicó a todos los profesores que tenían alguna asignatura/grupo sin evaluar para darles la opción de presentar autoinforme si así lo deseaban y para que subsasasen esta no evaluación en futuras ocasiones.

La CED-FYL se reunió en sesión ordinaria el día 9 de febrero de 2015 y analizó los resultados de las encuestas, los autoinformes recibidos y otra documentación disponible de los Departamentos, alumnos, centro, etc... La CED formuló una evaluación provisional de la actividad docente de todos los profesores de los que tenía información disponible y la presidenta envió a continuación la correspondiente carta a todo el profesorado notificando dicha evaluación e indicando en los casos requeridos (todos los profesores con las condiciones C y E) los aspectos que, a criterio de la CED-FYL, deberían vigilar y mejorar en la docencia futura. Asimismo, y de acuerdo a la normativa, se acordó atribuir a los profesores sin docencia asignada la evaluación obtenida en el curso anterior. En todos los caso, se indicó y dando el plazo pertinente para presentar alegaciones.



La CED-FYL se volvió a reunir en sesión ordinaria el día 17 de marzo de 2015 para analizar las alegaciones recibidas a la evaluación provisional y toda la nueva información y terminar la evaluación de la actividad docente de todo el profesorado. Se notificó a todos los profesores que presentaron alegaciones el resultado de la evaluación definitiva indicando en el escrito las opciones legales a las que el profesor tiene derecho.

Los resultados definitivos de la evaluación de la actividad docente se presentan en el apartado III del presente informe.

## II. PARTICIPACIÓN EN EL PROCESO DE EVALUACIÓN.

La participación de los estudiantes en el proceso de evaluación de la docencia del curso 2013-2014 ha sido notable en lo que respecta a la Facultad de Filosofía y Letras. Como se muestra en la tabla 1, de un total de 369 profesores con docencia asignada en titulaciones de dicha Facultad, 358 (esto es, un 97,02 %) resultaron encuestados. De los 11 profesores no encuestados solo 5 son profesores con dedicación completa en la facultad, otros 6 son becarios con docencia exclusiva de algunas sesiones prácticas.

Tabla 1. Datos de la evaluación del profesorado de la Facultad de Filosofía y Letras. Curso 2013-2014.

Situación del profesorado	total	%
Profesores evaluables adscritos	369	100
Profesores encuestados	358	97,02
Profesores no encuestados	11	2,98
Profesores sin evaluar justificados	38	

Este porcentaje ha mejorado un 1 % respecto al dato de participación del curso pasado. Se consideran profesores sin evaluar en este centro con justificación aquellos ya jubilados (2), colaboradores (4), eméritos (25), aquéllos que se encuentran de año sabático (4) o con servicios especiales (3).



Tabla 2. Datos de la evaluación de profesores/asignatura de la Facultad de Filosofía y Letras. Curso 2013-2014.

Profesores/asignatura	total	%
Profesores/asignatura TOTAL	1289	100
Profesores/asignatura encuestados	1133	87,9
Profesores/asignatura NO encuestados	156	12,1

Si el análisis se realiza teniendo en cuenta no solo el número de profesores con al menos una encuesta sino el dato de profesores-asignatura-grupo con encuesta que es un dato sin duda de mayor exigencia y detalle, el porcentaje de participación ha mejorado ostensiblemente respecto de cursos anteriores alcanzando el 87,9 % (ver tabla 2) (en el curso anterior fue del 62.14%).

Sin embargo, la tasa de respuestas por titulaciones ofrece resultados muy contrastados como puede observarse en la Figura 1 siendo en general susceptibles de mejora, especialmente en los grados de Estudios Clásicos, Historia y Filosofía, con unas tasas de respuesta inferiores al 30 %.

Figura 1. Tasa de respuestas en los Grados impartidos en la Facultad de Filosofía y Letras

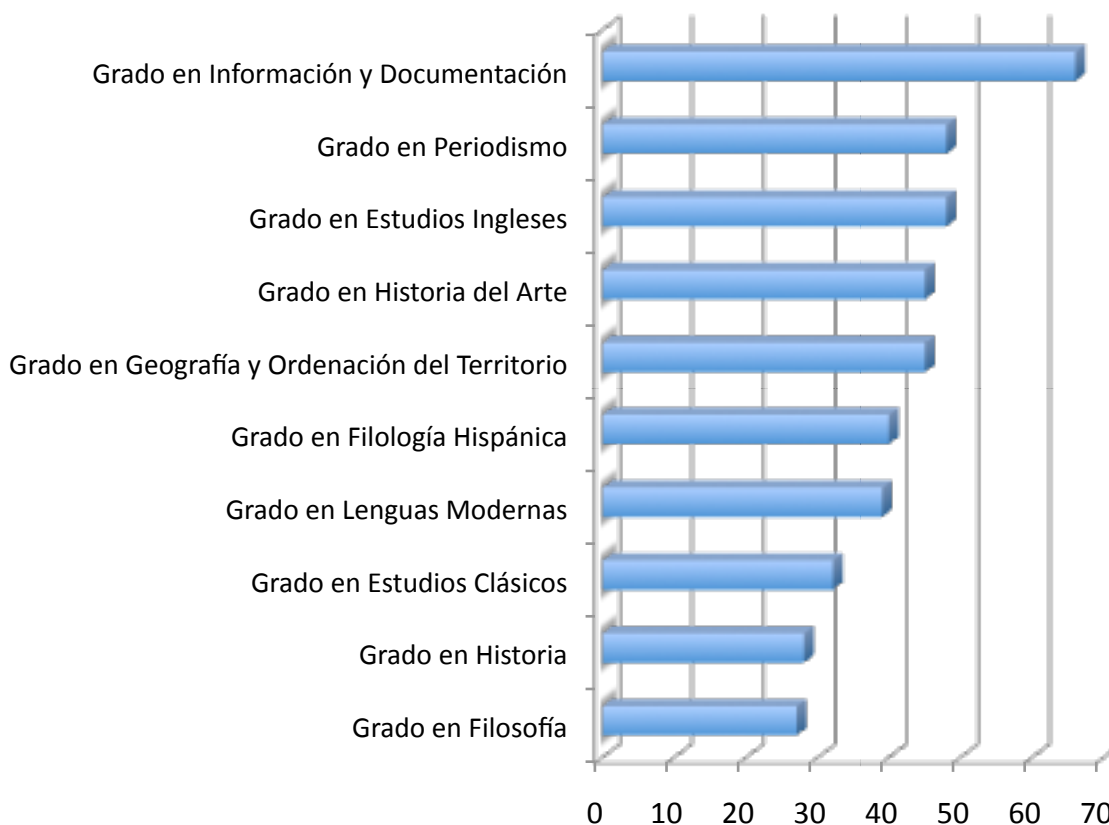
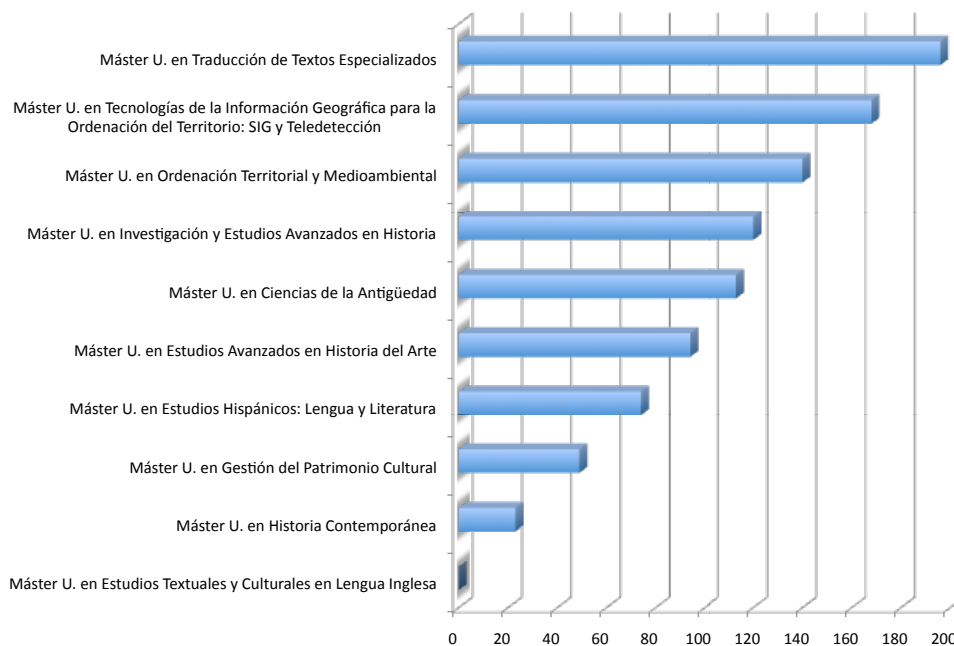




Figura 2. Tasa de respuestas en los Másteres impartidos en la Facultad de Filosofía y Letras



En el caso de los másteres, la tasa de respuestas por titulaciones también ofrece resultados muy contrastados como puede observarse en la Figura 2 siendo en general más alta y francamente elevada en el Máster de Traducción de Textos Especializados, en el Máster de Tecnologías de la Información Geográfica y en el de Ordenación Territorial y Medioambiental frente a las bajas tasas del Máster en Historia Contemporánea y Gestión del Patrimonio Cultural que deben esforzarse en mejorar esta baja participación del alumnado.

### III. RESULTADOS DE LA EVALUACIÓN

#### III.A. TITULACIONES

Aunque el análisis más detallado de los resultados de la evaluación de la actividad docente de los profesores de la Facultad de Filosofía y Letras se realiza en el subapartado siguiente (según la estructura sugerida por la CED de la Universidad), cabe señalar que la media total de las encuestas de nuestro centro, 4,3 (véase tabla 3) revela unos resultados notables y que señalan a una actividad docente de alta calidad, especialmente si se tiene en cuenta el alto grado de encuesta obtenido.

Es relevante también observar que esa alta calidad se halla repartida homogéneamente por las diversas titulaciones impartidas en la Facultad en el curso 2013-2014. Las tablas 3 y 4 presentan un desglose de las medias para cada bloque de preguntas para cada Grado o Master de esta Facultad.



**Tabla 3. Promedios por Grados y bloques de preguntas. Curso 2013-2014**

	A	B	C	D	E
Grado en Estudios Clásicos	4,42	4,59	4,32	4,11	4,18
Grado en Estudios Ingleses	4,21	4,47	4,22	3,99	4,02
Grado en Filología Hispánica	4,3	4,55	4,34	4,01	4,06
Grado en Filosofía	4,56	4,64	4,54	4,01	4,06
Grado en Geografía y Ordenación del Territorio	4,15	4,34	4,24	4,05	4,06
Grado en Historia	4,19	4,47	4,27	3,89	3,95
Grado en Historia del Arte	4,39	4,62	4,55	4,27	4,33
Grado en Información y Documentación	4,16	4,34	4,16	4,0	3,98
Grado en Lenguas Modernas	4,38	4,59	4,35	4,13	4,18
Grado en Periodismo	3,87	4,17	3,96	3,7	3,69

Se observa en la tabla 3. que la nota media de cada bloque en cada titulación está por encima del 4 prácticamente en siete de los grados de la Facultad. Únicamente los Grados de Periodismo, Información y Documentación e Historia presentan algún promedio ligeramente por debajo de 4 en algunos bloques lo que ha de servir para intentar mejorar esos datos.

En el caso de los másteres (tabla 4) los promedios de los bloques son ligeramente superiores y solamente en el Máster de Ciencias de la Antigüedad presentan algún valor de 3.9

Cabe destacar a la vista de estos datos la alta valoración que reciben todas las titulaciones de los Departamentos del centro. Asimismo es destacable que en lo referido al bloque B (obligaciones del profesor) la nota media siempre es claramente superior a 4.



*Tabla 4. Promedios por Másteres y bloques de preguntas. Curso 2013-2014*

	A	B	C	D	E
Máster U. en Ciencias de la Antigüedad	4,02	4,34	4,41	3,9	3,89
Máster U. en Estudios Avanzados en Historia del Arte	4,56	4,64	4,59	4,44	4,4
Máster U. en Estudios Hispánicos: Lengua y Literatura	4,8	4,86	4,83	4,7	4,7
Máster U. en Gestión del Patrimonio Cultural	4,01	4,31	4,27	4,08	4,03
Máster U. en Historia Contemporánea	4,7	4,49	4,73	4,59	4,67
Máster U. en Investigación y Estudios Avanzados en Historia	4,69	4,79	4,67	4,4	4,38
Máster U. en Ordenación Territorial y Medioambiental	4,44	4,64	4,4	4,18	4,22
Máster U. en Tecnologías de la Información Geográfica para la Ordenación del Territorio: SIG y Teledetección	4,57	4,59	4,45	4,21	4,24
Máster U. en Traducción de Textos Especializados	4,09	4,58	4,38	4,14	4,13

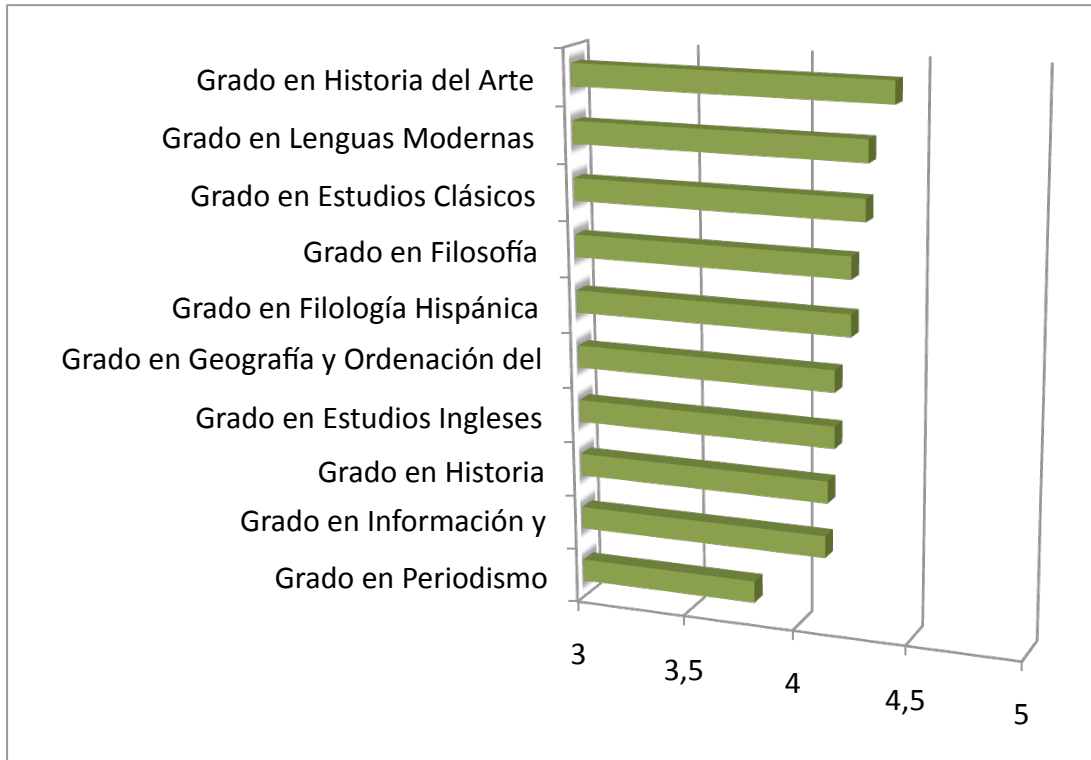
Además, en general, la dispersión correspondiente a las titulaciones es baja en todos los bloques de preguntas, y especialmente en las de los bloques B y C. Es especialmente significativa la respuesta a la pregunta del bloque E (opinión global sobre el docente), que igualmente es 4 o más de 4 puntos en 18 de las titulaciones impartidas en la Facultad.

Las siguientes figuras (3 y 4) permiten evaluar con mayor facilidad la posición de cada titulación que se imparte en la Facultad organizadas por grados y másteres.

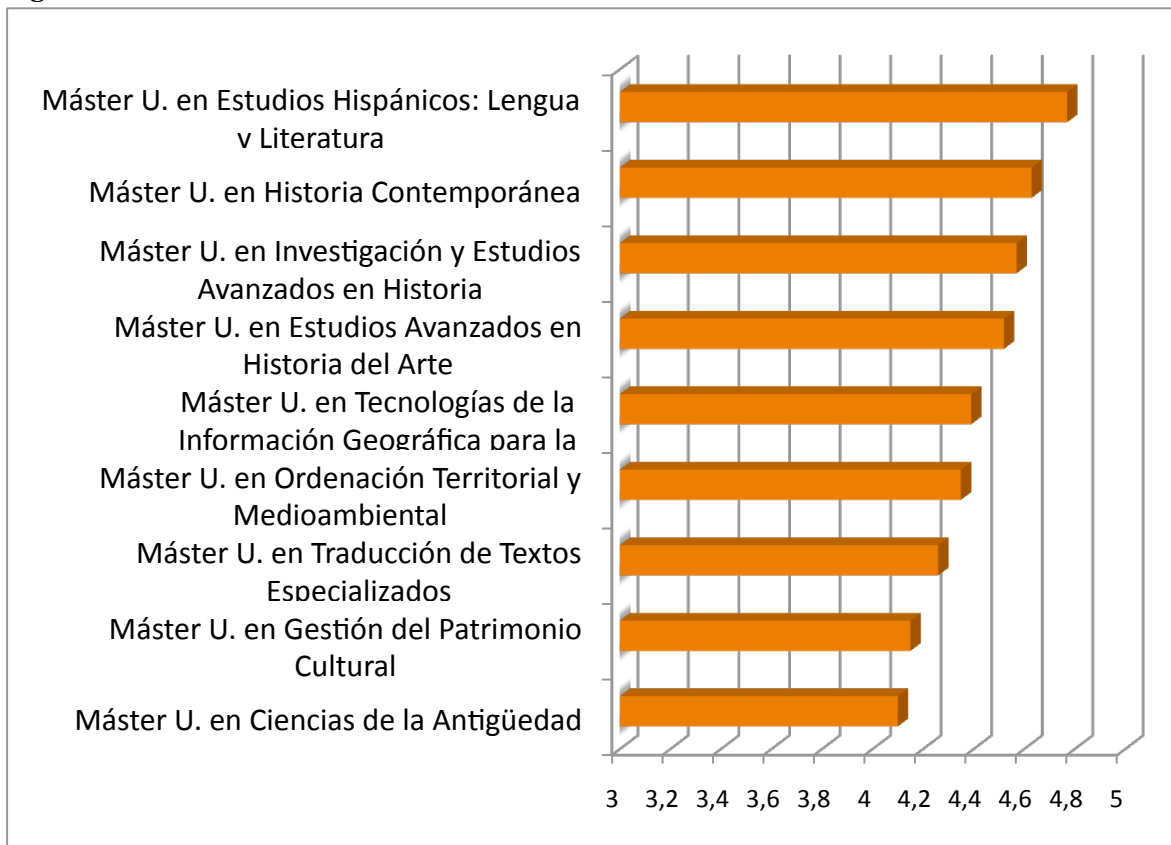




**Figura 3. Promedio de los grados. Curso 2013-2014**



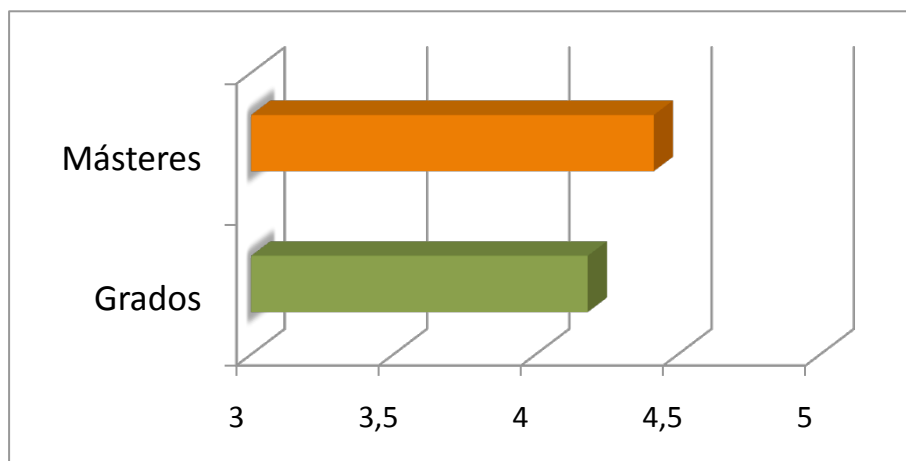
**Figura 4. Promedio de los másteres. Curso 2013-2014**





Por último, es interesante contrastar el promedio de la Facultad por tipos de titulaciones poniéndose de manifiesto que los datos aun siendo positivos en todos los casos, mejoran en los másteres respecto a los grados (figura 5).

**Figura 5. Promedio de los másteres. Curso 2013-2014**



### III.B. PROFESORADO

Los resultados de las encuestas sobre 358 profesores de la Facultad de Filosofía y Letras son los que se presentan en la tabla 5. Puede observarse que la mayoría de los profesores cumplen la condición A en los resultados directos de las encuestas del alumnado (62 %) frente al 16 % que cumplen la condición B y un 4,8 % que cumplen condiciones D y/o E que suponen una evaluación potencialmente negativa. Son datos notoriamente peores que en años anteriores al igual que los datos reflejados en la Tabla 6 por profesor/asignatura y explican el incremento que se ha constatado de presentación de autoinformes y alegaciones por parte del profesorado afectado por estos malos resultados.

**Tabla 5. Resultados de las encuestas por profesores en la Facultad de Filosofía y Letras, curso 2013-2014**

Resultados 2013-2014	Total	%
Condición A	272	62,0
Condición B	70	16,1
Condición C	73	16,7
Condición D	6	1,4
Condición E	15	3,4

**Tabla 6. Resultados de las encuestas por profesor/asignatura en la Facultad de Filosofía y Letras, curso 2013-2014**

Resultados 2013-2014	Total	%
Condición A	789	73,4
Condición B	175	16,3
Condición C	87	8,1
Condición D	7	0,7
Condición E	17	1,6



El análisis pormenorizado de la CD-FYL de estos resultados (según consta en las actas de las reuniones celebradas), junto con la información proporcionada por los autoinformes y alegaciones remitidos por los profesores así como los informes proporcionados por los departamentos y resto de información recopilada, ha dado lugar a los resultados de la evaluación de la actividad docente de los profesores con docencia asignada en nuestra Facultad durante el curso 2013-2014 que se resumen en la tabla 7.

*Tabla 7. Resultado de la evaluación. Curso 2013-2014.*

<b>Resultado evaluación 2013-2014</b>	<b>Total</b>	<b>%</b>
Positiva destacada	302	79,9
Positiva	75	19,8
Negativa	1	0,3
TOTAL	378	100

Finalmente, únicamente un profesor ha recibido una evaluación negativa al apoyar las evidencias recogidas la opinión de los alumnos en aspectos del cumplimiento de sus obligaciones docentes y al ser problemas con precedentes en cursos anteriores que no denotan un cambio o mejoría. Aunque ha habido otros 18 profesores con evaluación potencialmente negativa tras los autoinformes y alegaciones presentados por los profesores y los informes de los Departamentos, la CD-FYL, en cumplimiento de la normativa, ha procedido a anular numerosas encuestas (por su escasa representatividad) o bien ha tenido en consideración otros datos e incidios de la actividad docente del profesorado en el curso actual y en años precedentes para retirar dicha evaluación inicialmente negativa. La CD-FYL quiere hacer constar en este sentido que las incidencias habías por la implantación del nuevo sistema y el sesgo de no hacerse de forma presencial explican en la mayoría de los casos estas situaciones que han causado disgusto y dolor especialmente en algunos profesores que se han sentido injustamente tratados. Han existido igualmente numerosas alegaciones en casos de evaluaciones provisionales Positivas que igualmente han sido revisadas por la CD-FYL habiéndose detectado en algunos casos interferencias entre cuestiones dependientes de la propia asignatura que influyen en la encuesta de la actividad docente del profesorado. La CD-FYL decide que la Presidenta se dirija al coordinador del correspondiente grado para tratar de solucionar las cuestiones que se han puesto en evidencia.

Es importante también destacar que hay margen de mejora para 30 profesores que habiéndose obtenido evaluación Positiva Destacada tienen motivo para reflexionar al haber obtenido una valoración por debajo de 3 en cualquiera de sus encuestas y ello hace presumible la existencia de aspectos de la actividad docente que debe ser objeto de especial interés y dedicación. En el caso de los profesores con evaluación Positiva, son 43 los profesores que se encuentran en esta misma situación. Todos ellos han recibido notificación al respecto para incentivar la necesaria mejora de la actividad docente que es, en definitiva, el principal objetivo de esta evaluación.

En cuanto a la calidad global de la docencia en la Facultad de Filosofía y letras, la CD-FYL debe señalar que se puede calificar de notable o muy alta, a tenor de los resultados de las encuestas.



Como se ha señalado en el análisis por titulaciones, las medias globales de los profesores encuestados en el curso 2013-2014 superan en todos los bloques de preguntas los 4 puntos, tal y como se observa en la tabla 9 en la que se proporcionan los principales valores estadísticos de las calificaciones de las encuestas.

En lo que respecta a la evolución reciente de la Facultad, la comparación de los resultados obtenidos en encuestas desde el curso 2002-2003 a 2005-2006 (con cuestionario y sistema de calificación diferente) ponen de manifiesto una clara tendencia a la mejoría de los indicadores (ver tabla 8).

**Tabla 8. Evolución de los resultados de las encuestas en la Facultad. Cursos 2002-03 a 2005-06**

Curso	Preguntas 11-21 (%)				Nota media
	4<5	3<4	2<3	<2	
2002-03	48,3	46,6	4,8	0,2	3,93
2003-04	50,9	44,4	4,3	0,4	3,96
2004-05	53,5	42,2	4,2	0,2	3,99
2005-06	58,8	36,7	4,5	0,0	4,04

Aunque la CED-FYL no dispone de datos sobre resultados numéricos de las encuestas del curso 2006-2007, la comparación de la tabla anterior con las medias por cada bloque de preguntas que se presenta en la tabla 9 permite comprobar que el grado de valoración de la actividad docente de los profesores de la Facultad de Filosofía y Letras está en una clara dinámica de mejora.

**Tabla 9. Evolución de los resultados de las encuestas en la Facultad. . Cursos 2007-08 a 2013-2014**

CURSO	Bloque A	Bloque B	Bloque C	Bloque D	Bloque E	Nota media
2007-2008	4,2	4,4	4,4	4,1	4,2	4,3
2008-2009	4,2	4,5	4,4	4,2	4,3	4,3
2009-2010	4,3	4,5	4,4	4,2	4,3	4,3
2010-2011	4,2	4,4	4,4	4,1	4,2	4,3
2011-2012	4,2	4,5	4,3	4,1	4,2	4,3
2012-2013	4,2	4,5	4,3	4,1	4,2	4,3
2013-2014	4,3	4,5	4,4	4,2	4,2	4,3

Así, si en el periodo 2002-03 a 2005-06 ya se observaba un incremento paulatino de la media, en el curso 2007-08 se comprueba que el incremento en la media es más notorio, se obtiene una nota superior a 4 en todos los bloques de preguntas y se confirma la estabilización de estos buenos resultados hasta el curso actual.

En lo que concierne a profesores no encuestados (un número reducido, véase tabla 1 *supra*), tal y como se ha señalado en el apartado I del presente informe, la CD-FYL ha solicitado autoinformes e informes a los directores de los departamentos y, según la valoración de esa información, ha evaluado a los profesores como positivos-destacados o positivos. Se ha tenido en cuenta como



criterio esencial la consideración de si la ausencia de encuestas estaba justificada así como la existencia de antecedentes de no haber sido encuestados.

A continuación se proporcionan los listados de todos los profesores que han sido evaluados. Debe notarse que, dado que la normativa vigente indica que ningún profesor puede constar como no evaluado y que ningún profesor puede evaluarse negativamente sin pruebas objetivas de incumplimiento de sus obligaciones docentes, la CED-FYL acordó asignar la evaluación de positivo a los profesores de los que no se dispone de ninguna información, esto es, de aquellos profesores de los que no constan ni resultados de encuesta, ni autoinformes, ni informes de los directores de departamento. Aunque ningún profesor se encuentra este año en esta situación, la **CED-FYL desea hacer constar su disconformidad con esa normativa**, puesto que tiene el efecto de neutralizar el esfuerzo que hacen algunos docentes por conseguir que los estudiantes realicen las encuestas o de justificar por medio de autoinformes su actividad docente en ausencia de datos objetivos.