



**INFORME DE LA COMISIÓN DE EVALUACIÓN Y
CONTROL DE LA DOCENCIA
DE LA FACULTAD DE FILOSOFÍA Y LETRAS
SOBRE LA EVALUACIÓN DE LA DOCENCIA DE LOS
PROFESORES DE LA FACULTAD
DURANTE EL CURSO 2012-2013**

Marzo de 2014



Facultad de
Filosofía y Letras
Universidad Zaragoza



Contenido

- I. Proceso de Evaluación
- II. Participación en el proceso de evaluación
- III. Resultados de la evaluación
 - III.a. Titulaciones
 - III.b. Profesorado
 - Evaluación positivo-destacada
 - Evaluación positiva
 - Evaluación negativa



La Comisión de Evaluación y Control de la Docencia de la Facultad de Filosofía y Letras de la Universidad de Zaragoza (CED-FYL), en su sesión ordinaria de 25 de marzo de 2014, acordó por unanimidad emitir el siguiente informe sobre la evaluación de la docencia del curso 2012-2013.

I. Proceso de Evaluación.

El proceso de evaluación se ha basado centralmente en los resultados de las encuestas presenciales realizadas por los estudiantes en la segunda fase del proceso de encuesta diseñado por la CED de la Universidad. A este respecto la CED-FYL acordó en sesión ordinaria de 6 de marzo de 2010 que dicha fase se realizara de manera presencial en la Facultad de Filosofía y Letras. Una vez conocidos los resultados de las encuestas, la presidenta de la Comisión solicitó autoinforme a aquellos profesores que se encontraban en la condición E (de “potencial evaluación negativa”), un total de nueve profesores, así como a todos aquellos que aun teniendo docencia asignada para ese curso y estando adscritos a este centro, no habían resultado encuestados por sus estudiantes (un total de 14 profesores). Se solicitó igualmente autoinforme tal y como indica la normativa a los profesores de los que se disponía de muy pocas encuestas. En ambos casos se solicitó informe a los directores de los Departamentos de los profesores implicados.

La CED-FYL se reunió en sesión ordinaria el día 6 de febrero de 2014 y analizó los resultados de las encuestas, los autoinformes recibidos y el resto de documentación disponible. La CED formuló una evaluación provisional de la actividad docente de todos los profesores de los que tenía información disponible pero faltaba información de cinco profesores sin evaluar así como de una profesora con potencial evaluación negativa por lo que se decidió solicitarla de nuevo imperiosamente y volver a reunirse para poder tomar las decisiones pertinentes. En el caso de un profesor con evaluación provisional negativa se acordó solicitar informe al Director del correspondiente Departamento.

La CED-FYL se volvió a reunir en sesión ordinaria el día 4 de marzo de 2014 para analizar la nueva información necesaria y terminar la evaluación de la actividad docente de todo el profesorado. Dicha evaluación, entendida como provisional a la espera de posibles alegaciones, se notificó a los profesores indicando en los casos requeridos (todos los profesores con las condiciones C y E) los aspectos que, a criterio de la CED-FYL, deberían vigilar y mejorar en la docencia futura. Asimismo, y de acuerdo a la normativa, se acordó atribuir a los profesores sin docencia asignada la evaluación obtenida en el curso anterior.

Con fecha de 25 de marzo de 2014 se volvió a reunir la Comisión en sesión ordinaria y se tomaron en consideración las alegaciones presentadas como resultado de la evaluación provisional.

Los resultados definitivos de la evaluación de la actividad docente se presentan en el apartado III del presente informe.



II. Participación en el proceso de evaluación.

La participación de los estudiantes en el proceso de evaluación de la docencia del curso 2012-2013 ha sido notable en lo que respecta a la Facultad de Filosofía y Letras. Como se muestra en la tabla 1, de un total de 353 profesores con docencia asignada en titulaciones de dicha Facultad, 339 (esto es, un 96 %) resultaron encuestados en la fase 2 presencial. De los 14 profesores no encuestados solo 4 son profesores con dedicación completa en la facultad, otros 8 son becarios con docencia exclusiva de algunas sesiones prácticas.

Tabla 1. Datos de la evaluación del profesorado de la Facultad de Filosofía y Letras. Curso 2012-2013.

Situación del profesorado	total	%
Profesores con docencia adscritos	353	100
Profesores encuestados	339	96,03
Profesores no encuestados	14	3,97
Profesores sin evaluar justificados	33	

En cuanto a la relación con otros centros de la Universidad, los valores proporcionados por la Comisión de Docencia de la Universidad muestran que la Facultad de Filosofía y Letras ocupa el cuarto lugar entre todos los centros de la Universidad pero si se tienen en cuenta los grandes centros (aquéllos con más de 190 profesores) la Facultad es la que mejor participación ha tenido con un 96,03% de profesores encuestados habiéndose realizado 16.740 encuestas (véase figura 1). Este porcentaje ha mejorado un 4,2 % respecto al dato de participación del curso pasado. Se consideran profesores sin evaluar en este centro con justificación aquellos ya jubilados y/o fallecidos (13 profesores), los que están adscritos a otros centros donde son ya evaluados (11 profesores) y aquéllos que se encuentran de año sabático (5 profesores) o con servicios especiales (4 profesores).



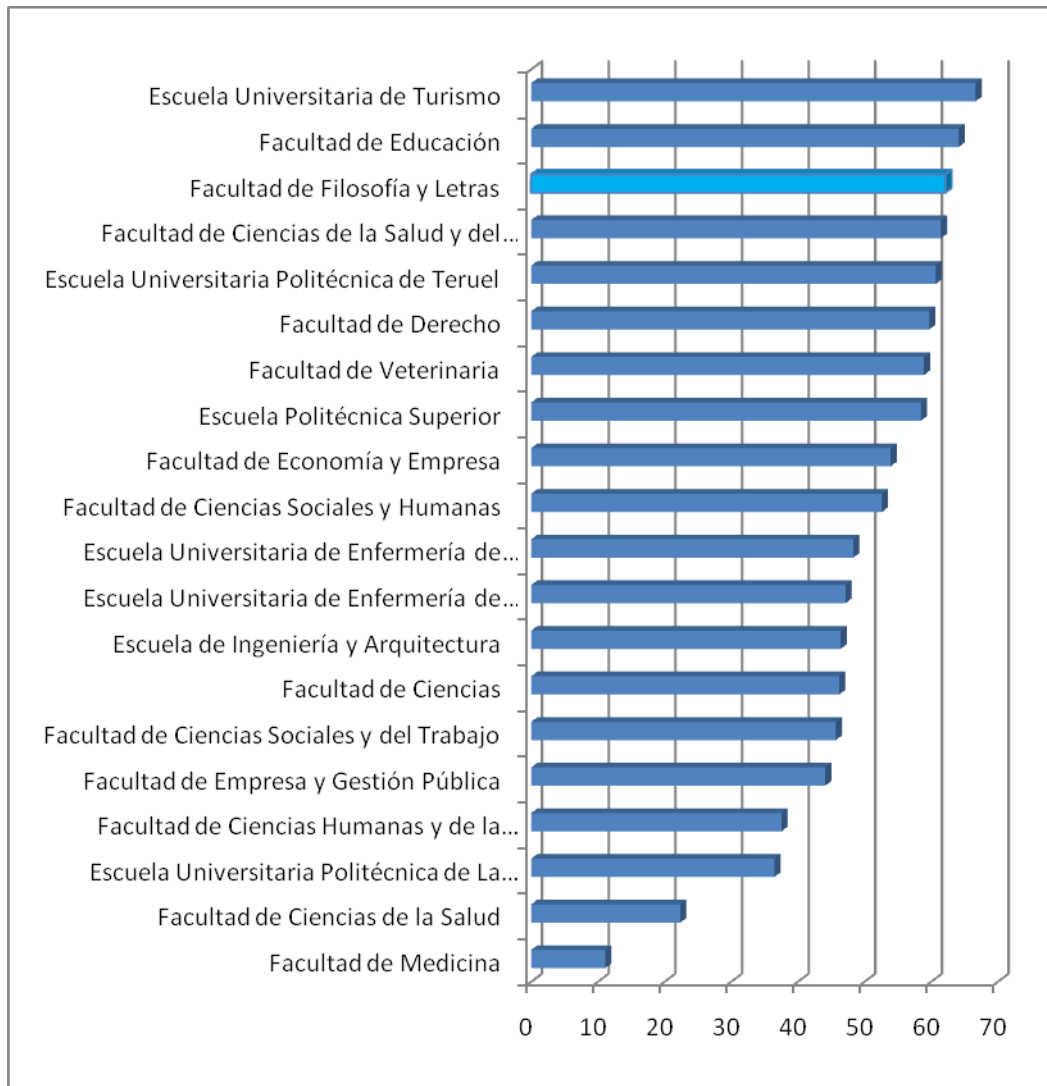
Figura 1. Porcentaje de participación de profesores con encuesta sobre docencia por Centros



Si el análisis se realiza teniendo en cuenta no solo el número de profesores con al menos una encuesta sino el dato de profesores-asignatura-grupo con encuesta que es un dato sin duda de mayor exigencia y detalle, el porcentaje de participación ha mejorado ostensiblemente respecto de cursos anteriores alcanzando el 62.14%, solo por detrás de la Escuela de Turismo y la Facultad de Educación y a la cabeza de los grandes centros (véase Figura 2).



Figura 2. Porcentaje de participación de profesores-asignatura-grupo con encuesta sobre docencia por Centros





III. Resultados de la evaluación

III.a. Titulaciones

Aunque el análisis más detallado de los resultados de la evaluación de la actividad docente de los profesores de la Facultad de Filosofía y Letras se realiza en el subapartado siguiente (según la estructura sugerida por la CED de la Universidad), cabe señalar que la media total de las encuestas de nuestro centro, 4,2 (véase tabla 2) revela unos resultados notables y que señalan a una actividad docente de alta calidad, especialmente si se tiene en cuenta el altísimo grado de encuesta obtenido.

Es relevante también observar que esa alta calidad se halla repartida homogéneamente por las diversas titulaciones impartidas en la Facultad en el curso 2012-2013. Las tablas 2a, 2b, 2c y 2d presenta un desglose de las medias para cada bloque de preguntas para cada Departamento, Licenciatura, Grado o Master de esta Facultad.

Tabla 2a. Promedios por Departamentos y bloques de preguntas. Curso 2012-2013

Departamento. 2011-2012	Bloque A (1-3)	Bloque B (4-6)	Bloque C (7-10)	Bloque D (1-17)	Bloque E -18	Promedio
Biblioteconomía	4,15	4,35	4,15	3,98	4,01	4,13
CC Antigüedad	4,17	4,44	4,20	4,08	4,19	4,22
Fil Inglesa y Alemana	4,3	4,53	4,31	4,16	4,21	4,30
Fil. Española	4,26	4,57	4,29	4,03	4,14	4,26
Fil. Francesa	4,23	4,23	4,23	4,10	4,48	4,25
Filosofía	4,33	4,50	4,25	4,07	4,12	4,25
Geografía	4,1	4,32	4,15	4,02	4,05	4,13
Hª del Arte	4,4	4,59	4,43	4,22	4,31	4,39
Hª Medieval	4,31	4,62	4,42	4,26	4,36	4,39
Hª Moderna y Contemporánea	4,19	4,39	4,24	4,06	4,15	4,21
Ling. General e Hispánica	4,16	4,42	4,22	4,03	4,01	4,17
Facultad	4,2	4,5	4,3	4,1	4,2	4,2

Se observa que la nota media de cada bloque en cada titulación está por encima del 4 prácticamente en todos los casos mejorando los datos de años anteriores.

Tabla 2b. Promedios por Licenciaturas y bloques de preguntas. Curso 2012-2013

LICENCIATURAS	Bloque A	Bloque B	Bloque C	Bloque D	Bloque E	ABCDE3	Tasa éxito	Tasa Rendimiento
Filología clásica	4,4	4,6	4,5	4,4	4,1	4,4	94,3	85,8
Filología Hispánica	4,2	4,5	4,4	4,1	4,2	4,2	88,3	72,5
Filología Inglesa	4,04	4,2	4,2	3,8	3,9	4,0	85,7	69,7
Filología Francesa	4,7	4,7	4,8	4,7	4,6	4,7	89,4	70,6
Historia	4,1	4,3	4,2	3,9	4,0	4,1	93,9	81,5
Historia del Arte	4,4	4,6	4,6	4,3	4,4	4,4	94,9	79,2
Geografía	4,1	4,3	4,2	4,1	4,2	4,2	97,4	81,2



Tabla 2c. Promedios por Grados y bloques de preguntas. Curso 2012-2013

Grados	Bloque A	Bloque B	Bloque C	Bloque D	Bloque E	ABCDE	Tasa éxito	Tasa rendimiento
Información y Documentación	4,1	4,3	4,2	4,0	4,0	4,2	90,6	78,3
Filosofía	4,5	4,6	4,5	4,3	4,4	4,4	93,9	80,3
Periodismo	3,9	4,2	4,1	3,9	3,9	4,0	97,9	93,9
Estudios ingleses	4,1	4,4	4,2	4,0	4,0	4,1	88,8	81,8
Historia	4,1	4,4	4,2	4,0	4,1	4,1	90,1	81,2
Geografía	4,1	4,4	4,2	4,0	4,0	4,1	90,3	81,7
Historia del arte	4,1	4,4	4,3	3,9	4,1	4,1	79,2	67,9
Estudios clásicos	4,4	4,6	4,4	4,3	4,4	4,4	82,6	65,4
Filología Hispánica	4,3	4,6	4,4	4,2	4,2	4,3	85,8	74,5
Lenguas modernas	4,4	4,6	4,4	4,2	4,2	4,3	86,9	76,6

Tabla 2d. Promedios por Másteres y bloques de preguntas. Curso 2012-2013

Master	Bloque A	Bloque B	Bloque C	Bloque D	Bloque E	ABCDE	Tasa éxito	Tasa rendimiento
Traducción de textos	4,3	4,7	4,4	4,3	4,3	4,4	100	100
CC Antigüedad	4,4	4,6	4,6	4,3	4,5	4,4	100	99
Filosofía	4,1	4,1	4,5	4,1	4,0	4,2	100	94
Avanzados en Historia	4,0	4,3	4,1	3,8	3,9	4,0	100	95
Historia del arte	4,7	4,8	4,7	4,7	4,7	4,7	100	93
Estudios hispánicos	4,8	4,9	4,9	4,8	4,7	4,8	100	91
Hª contemporánea	4,5	4,7	4,6	4,5	4,5	4,6	100	92
Ordenación Territorial	4,2	4,4	4,3	4,1	4,2	4,2	100	98
Inglés	4,7	4,8	4,8	4,7	4,6	4,7	96	81
Tecnología Inf. Geográfica	4,3	4,5	4,3	4,0	4,1	4,2	99	97

Cabe destacar a la vista de estos datos que en ninguno de los bloques de preguntas la nota media de las titulaciones es inferior a 3,98, lo que indica la alta valoración que reciben todas las titulaciones de los Departamentos del centro.

Asimismo es destacable que en lo referido al bloque B (obligaciones del profesor) la nota media siempre es superior a 4, y que lo mismo sucede con el bloque C (referido a las relaciones entre el profesor y el estudiante).

Además, en general, la dispersión correspondiente a las titulaciones es baja en todos los bloques de preguntas, y especialmente en las de los bloques B y C. Es especialmente significativa la respuesta a la pregunta del bloque E (opinión global sobre el docente), que igualmente es siempre superior a los 4 puntos.



Las siguientes figuras (3 a 5) permiten evaluar con mayor facilidad la posición de cada titulación que se imparte en la Facultad organizadas por tipos afines: licenciaturas, grados y másteres.

Figura 3. Promedio de las licenciaturas. Curso 2012-2013

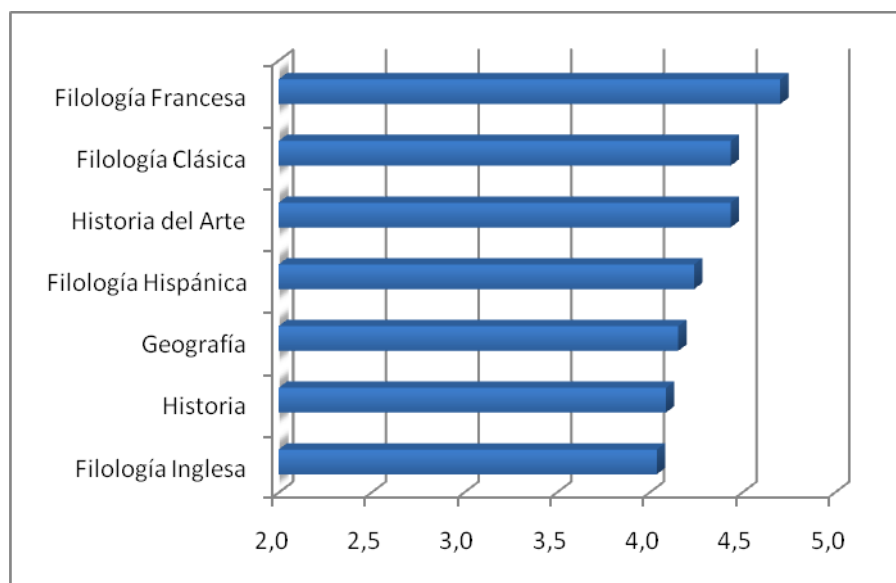


Figura 4. Promedio de los grados. Curso 2012-2013

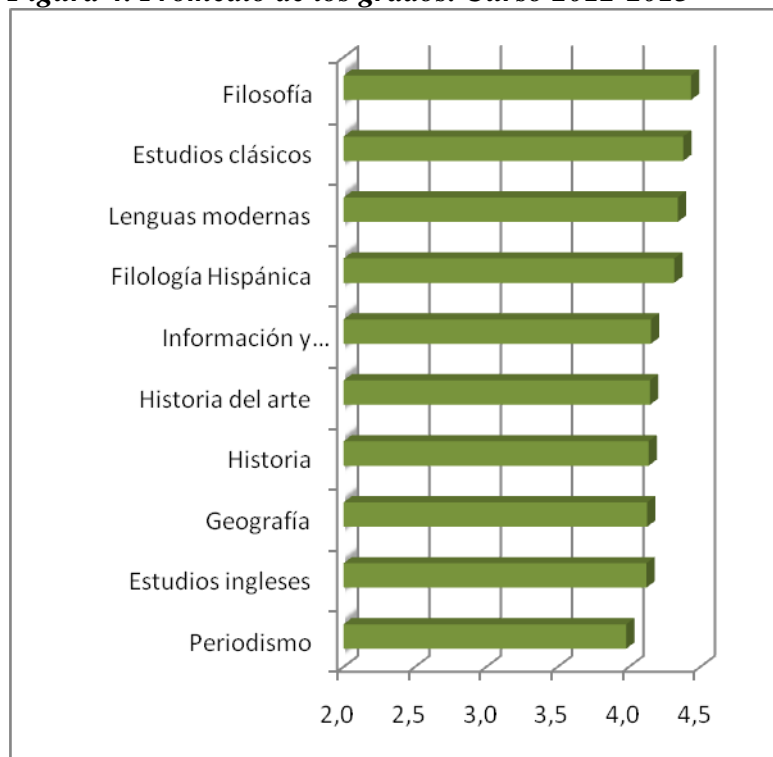
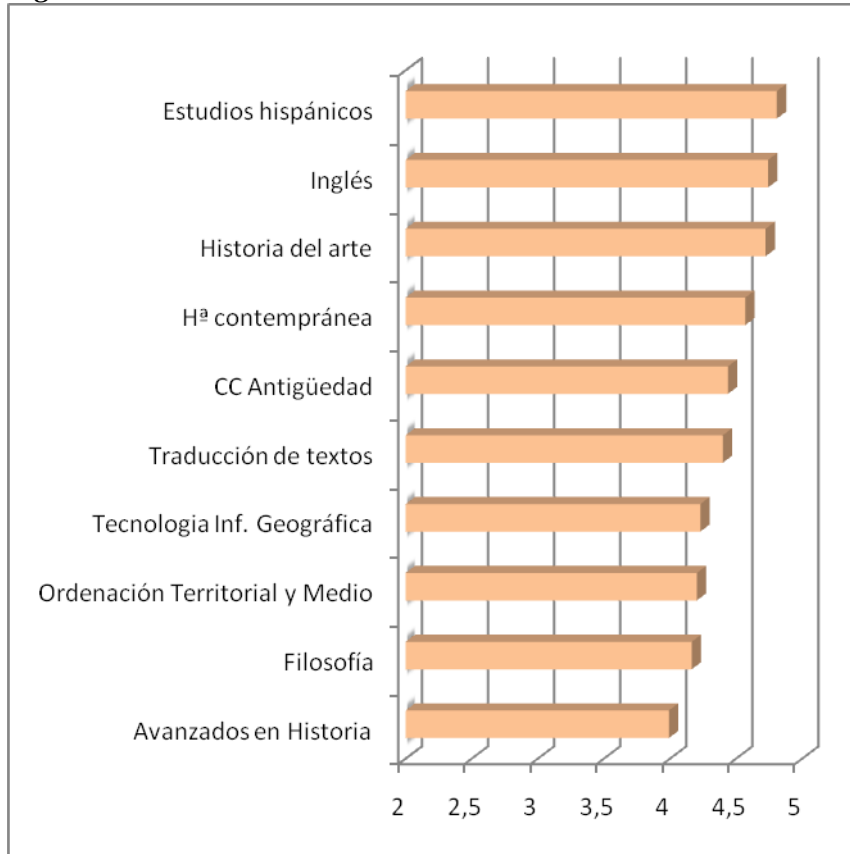


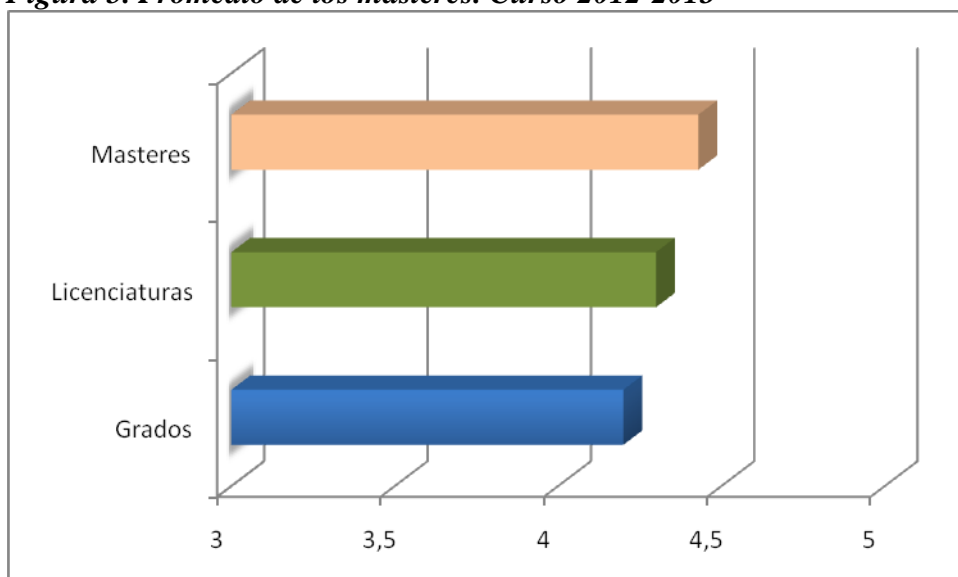


Figura 4. Promedio de los másteres. Curso 2012-2013



Por último, es interesante contrastar el promedio de la Facultad por tipos de titulaciones poniéndose de manifiesto que los datos aun siendo positivos en todos los casos, mejoran en los grados respecto a las licenciaturas y son superados incluso por los másteres (véase figura 5).

Figura 5. Promedio de los másteres. Curso 2012-2013





III.b. Profesorado

Los resultados de las encuestas sobre 339 profesores de la Facultad de Filosofía y Letras son los que se presentan en la tabla 3.

Tabla 3. Resultados de las encuestas en la Facultad de Filosofía y Letras, curso 2012-2013

Resultados 2012-2013	Total	%
Condición A (sin E)	286	84,4
Condición B (sin A y sin E))	44	13,0
Condición C (sin A)	38	11,2
Condición E	9	2,7
Media global menor 2	0	0

El análisis de la CD-FYL de estos resultados, junto con la información proporcionada por los autoinformes remitidos y los informes proporcionados por los departamentos, ha dado lugar a los resultados de la evaluación de la actividad docente de los profesores con docencia asignada en nuestra Facultad durante el curso 2012-2013 que se resumen en la tabla 4.

Tabla 4. Resultado de la evaluación. Curso 2012-2013.

Resultado evaluación 2012-2013	Total	%
Positiva destacada	299	81.0
Positiva	69	18.7
Negativa	1	0,3
TOTAL	369	100

El dato más significativo es que sólo un profesor ha recibido una evaluación negativa. Aunque ha habido nueve profesores (el 2,4 % del total de los encuestados) que han obtenido calificaciones por debajo de 2 en alguna pregunta de alguna encuesta, en ocho de ellos la CED-FYL, a la vista de los autoinformes y de los informes emitidos por los directores de los departamentos, ha acordado asignar la evaluación positiva. En todos los casos los profesores tienen una media global muy superior a 3 (y de 2,9 el otro), y todos ellos presentan una nota muy superior en las mismas preguntas de otras encuestas. Otro dato relevante es que no hay ningún profesor que haya obtenido una media global inferior a 2.

En cuanto a la calidad global de la docencia en la Facultad de Filosofía y letras, la CD-FYL debe señalar que se puede calificar de notable o muy alta, a tenor de los resultados de las encuestas. Como se ha señalado en el análisis por titulaciones, las medias globales de los profesores encuestados en el curso 2012-2013 superan en todos los bloques de preguntas los 4 puntos, tal y como se observa en las tablas2 en las que se proporcionan los principales valores estadísticos de las calificaciones de las encuestas.



En lo que respecta a la evolución reciente de la Facultad, la comparación de los resultados obtenidos en encuestas desde el curso 2002-2003 a 2005-2006 (con cuestionario y sistema de calificación diferente) ponen de manifiesto una clara tendencia a la mejoría de los indicadores (ver tabla 5).

Tabla 5. Evolución de los resultados de las encuestas en la Facultad. Cursos 2002-03 a 2005-06

Curso	Preguntas 11-21 (%)				Nota media
	4<5	3<4	2<3	<2	
2002-03	48,3	46,6	4,8	0,2	3,93
2003-04	50,9	44,4	4,3	0,4	3,96
2004-05	53,5	42,2	4,2	0,2	3,99
2005-06	58,8	36,7	4,5	0,0	4,04

Aunque la CED-FYL no dispone de datos sobre resultados numéricos de las encuestas del curso 2006-2007, la comparación de la tabla anterior con las medias por cada bloque de preguntas que se presenta en la tabla 6 permite comprobar que el grado de valoración de la actividad docente de los profesores de la Facultad de Filosofía y Letras está en una clara dinámica de mejora.

Tabla 6. Evolución de los resultados de las encuestas en la Facultad. . Cursos 2007-08 a 2012-2013

CURSO	Bloque A	Bloque B	Bloque C	Bloque D	Bloque E	Nota media
2007-2008	4,2	4,4	4,4	4,1	4,2	4,3
2008-2009	4,2	4,5	4,4	4,2	4,3	4,3
2009-2010	4,3	4,5	4,4	4,2	4,3	4,3
2010-2011	4,2	4,4	4,4	4,1	4,2	4,3
2011-2012	4,2	4,5	4,3	4,1	4,2	4,3
2012-2013	4,2	4,5	4,3	4,1	4,2	4,3

Así, si en el periodo 2002-03 a 2005-06 ya se observaba un incremento paulatino de la media, en el curso 2007-08 se comprueba que el incremento en la media es más notorio, se obtiene una nota superior a 4 en todos los bloques de preguntas y se confirma la estabilización de estos buenos resultados hasta el curso actual.

En lo que concierne a profesores no encuestados (un número reducido, véase tabla 1 *supra*), tal y como se ha señalado en el apartado I del presente informe, la CD-FYL ha solicitado autoinformes e informes a los directores de los departamentos y, según la valoración de esa información, ha evaluado a los profesores como positivos-destacados o positivos. El criterio esencial ha sido el de valorar si la ausencia de encuestas estaba justificada.

A continuación se proporcionan los listados de todos los profesores que han sido evaluados. Debe notarse que, dado que la normativa vigente indica que ningún profesor puede constar como no evaluado y que ningún profesor puede evaluarse negativamente sin pruebas objetivas de incumplimiento de sus obligaciones docentes, la CED-FYL acordó asignar la evaluación de positivo a los profesores de los que no se dispone de ninguna información, esto es, de



aqueños profesores de los que no constan ni resultados de encuesta, ni autoinformes, ni informes de los directores de departamento. Aunque ningún profesor se encuentra este año en esta situación, laCED-FYL desea **hacer constar su disconformidad con esa normativa**, puesto que tiene el efecto de neutralizar el esfuerzo que hacen algunos docentes por conseguir que los estudiantes realicen las encuestas o de justificar por medio de autoinformes su actividad docente en ausencia de datos objetivos.